

MANUAL DE ESPECIFICAÇÕES TÉCNICAS E CONSERVAÇÃO







LINHA DECORATIVA

REVESTIMENTO - COLEÇÃO BARÓ

A coleção Baró foi criada para aplicações em revestimento de parede ou teto. Apresenta a sofisticação da madeira e a resistência do plástico. Ideal para áreas externas e internas.

1 - PEÇAS, ACESSÓRIOS E FERRAMENTAS.

As peças de madeira ecológica que compõem a Coleção Baró são:

| | |
|---|--|
|  |  |
| <i>Barrote</i> | <i>Tábua Baró</i> |
|  |  |
| <i>Cantoneira</i> | <i>Parafuso Pequeno 3,9x25 Inox</i> |
|  |  |
| <i>Arruela</i> | <i>Parafuso Grande 4,8x70 Inox</i> |

| Colas recomendadas: | |
|---|---|
|  |  |
| Poliuretano PU 36 | Casca PL 600 |

As ferramentas que podem ser necessárias na instalação da Coleção Baró são:

| | | |
|---|---|---|
|  |  |  |
| 1- Prumo | 2 – Marreta de borracha | 3 - Pistola Aplicadora de Cola |
|  |  |  |
| 4 - Parafusadeira | 5 –Mangueira de Nível | 6 – Rolo de Nylon |
|  |  |  |
| 7 – Furadeira | 8 – Serra circular manual | 9 – Trena |
|  |  |  |
| 10 – Kit de Brocas | 11 – Jogo de Ponteiros | 12 - Lima |

SEMPRE utilizar EPI (equipamento de proteção individual): protetor auricular, botas e óculos de segurança.

2 – PARA MONTAGEM DE 1m² DE REVESTIMENTO COM A TÁBUA BARÓ, É UTILIZADO EM MÉDIA:

- . 3 peças de Tábua Baró;
- . 2 peças de Barrote;
- . 30 Arruelas e 30 Parafusos Pequenos 3,9x25mm para fixação das tábuas nos barrotes;
- . 15 Parafusos Grandes 4,8x70mm (para fixação dos barrotes).
- . Cantoneira de Acabamento – por metragem linear.

*** ATENÇÃO: A quantidade de material pode variar de acordo com a paginação das tábuas e a execução do projeto. Recomenda-se aplicar tolerância considerando quebra e rendimento.**

CUIDADOS ANTES DA INSTALAÇÃO

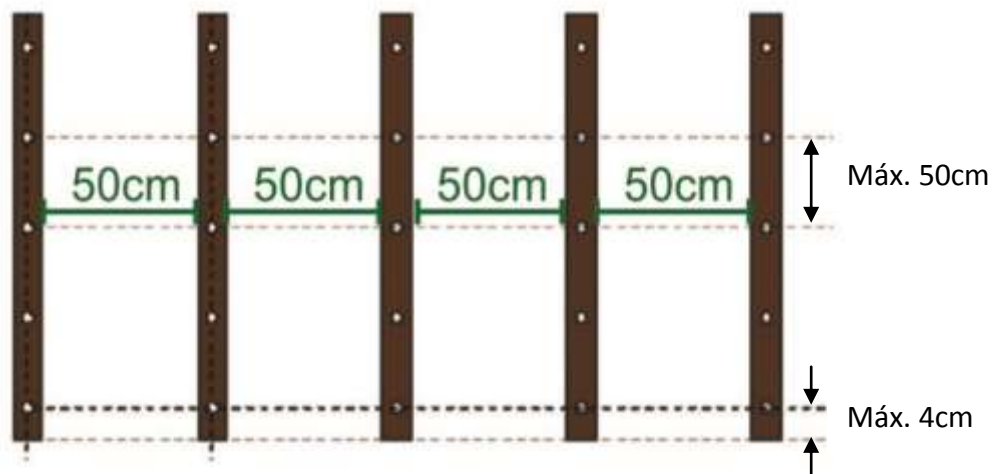
- . Verificar antecipadamente as condições de uso das ferramentas de corte e fixação;
- . Verificar parede, esquadro e nivelamento do local para montagem;
- . Em caso de superfícies irregulares ou fixação em locais abertos, um engenheiro e um arquiteto deverão ser consultados.
- . O material MADEPLAST é indicado para aplicação de acabamento, sendo assim, num ambiente em construção, deve ser deixada a execução da aplicação do revestimento por último.

CUIDADOS PÓS-INSTALAÇÃO

- . Uma vez instalado, não se recomenda a retirada do material para uma nova instalação, pois as peças reutilizadas poderão apresentar imperfeições provenientes de parafusos previamente fixados;
- . Após a instalação, deve-se fazer a limpeza do local e todos os resíduos e sobras devem ser recolhidas, incluindo parafusos não utilizados, que podem riscar a superfície das tábuas.

ETAPA 1 – FIXAÇÃO DOS BARROTES NA PAREDE

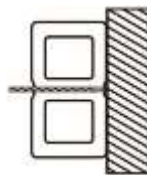
- . Planeje a instalação: faça a marcação na parede no local onde deverão ser fixados os barrotes.
- . É importante certificar-se de que as perfurações para instalação dos barrotes não irão prejudicar o sistema hidráulico ou elétrico da construção. Para isso, verifique o projeto original das instalações no local.
- . Os barrotes devem ser igualmente distribuídos com o espaçamento máximo de 55cm eixo a eixo ou 50cm de espaçamento máximo entre paredes.



1. Posicionar o barrão no local a ser fixado:



2. Fazer um furo com a broca nº 6 para madeira, para posicionar o furo no canal até chegar à parede. A distância entre os furos não deve ser maior que 50cm:



3. Fazer um furo com a broca nº 8 para concreto, aproveitando a marcação de furo anterior (sem o barrote), perfurando a parede de 40 a 50mm:



4. Inserir a bucha nº 8 na parede:



5. Inserir o parafuso grande até ficar rente à superfície do barrote:



ALERTA: O barrote deve sempre estar totalmente apoiado numa superfície plana e devidamente nivelada.

ETAPA 2 – FIXAÇÃO DAS TÁBUAS

. Para começar, a tábuas deverá ser posicionada com o lado convexo (“macho”) voltado para baixo.

. A primeira fileira de tábuas deve ser fixada ao barrote na parte inferior com parafuso ou pino sobre a extremidade convexa (“macho”).



. No lado côncavo (“fêmea”) encaixe o parafuso com a arruela e parafuse-os no barrote.



. Uma vez instalada a primeira tábuas, encaixe a próxima tábuas. **Deixar junta de dilatação de 3 a 5mm nas emendas de tábuas, dependendo da variação de temperatura da região durante o ano. O espaçamento menor que o especificado pode causar o empenamento por falta de espaço para dilatação no sentido longitudinal (emendas) ou transversal (laterais) das tábuas.**

. Instale as demais tábuas, uma encaixada na outra, até alcançar o fim da superfície.



. Planeje onde estarão as emendas das tábuas, pois em cada emenda deve haver barroto duplo e parafuso e arruela duplos. Um barroto para a tábua que termina e outro barroto para a tábua que começa.



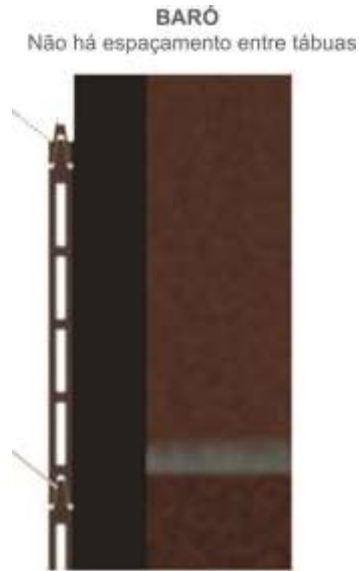
. Todo encontro da tábua com o barroto, deve conter o parafuso e arruela.



ATENÇÃO: As tábuas não devem ser instaladas diretamente na parede. É OBRIGATÓRIA a fixação das tábuas sobre apoios. O barrotoamento atrás das tábuas deve ter vão livre entre paredes de no mínimo 5cm e no máximo 50cm.

OBS.: Também é possível fixar as tábuas com pinos.

- . Para fixar as tábuas com pinos, utilize uma pinadeira de pressão.
- . Posicione o bico da pinadeira em ângulo de 45° de inclinação na base do encaixe convexo (“macho”) e fixe a tábua no barroto.
- . Repita o procedimento em todas as tábuas.



ANCORAGEM DAS TÁBUAS

Importante: Cada Tábua Baró deve conter um parafuso fixado diretamente na tábua (ancoragem), de forma que a tábua fique travada. A ancoragem deve ser efetuada preferencialmente na metade do comprimento da tábua.

- . Quando está ancorada, a tábua tem liberdade de dilatação sem movimentação. Ao expandir e contrair, a tábua retornará à sua posição original, sem deslocar-se.

ALERTA: Não ancore mais de um ponto da tábua, a fim de permitir que a tábua possa dilatar. A tábua, quando ancorada em mais de um ponto, poderá empenar.

RECOMENDA-SE:

- 1- Pinar com pinadeira um parafuso sem cabeça na parte convexa (macho) da tábua (lembre-se que a ancoragem é apenas um pino por tábua);
ou
- 2- Fixar um parafuso preto com cabeça discreta diretamente no friso pela parte da frente, após a instalação;
ou
- 3- Ancorar com parafuso pequeno na fêmea em 45 graus, na parte mais grossa da aba, para evitar lasca na peça.

. A ancoragem garante que cada peça fique travada, evitando que se desloque longitudinalmente. Principalmente quando se trata de aplicação no teto, é indispensável esse procedimento, para evitar que as peças abram frestas e possam de desprender.

Importante também salientar que é fundamental a fixação das tábuas Baró através de parafuso e arruela bem firme em todo encontro da tábua com o apoio detrás (barrote).

O encaixe da junção macho-fêmea deve ser realizado sem comprimir as peças, deixando o friso aparente em torno de 5mm, para que haja espaço de dilatação entre as tábuas.

ETAPA 3 – ACABAMENTO COM CANTONEIRAS

. Após o preenchimento com as tábuas em toda a superfície a ser revestida, o último elemento será o acabamento final com as cantoneiras.

. Você pode aplicar a cantoneira com ângulo de 45° para acabamento mais fino ou em ângulo de 90 graus.



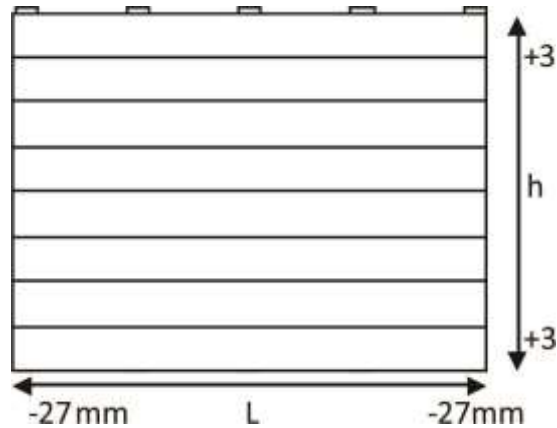
. Aplique a cola adesiva em ambas as abas internas das cantoneiras e posicione as cantoneiras nos locais que serão aplicadas.



Alerta: a cantoneira poderá deslocar-se com o passar do tempo. Para reforçar a fixação, recomenda-se fixar um parafuso pequeno na face superior da cantoneira, a cada 30cm, fixando a cantoneira no barrote, ou fixar a cantoneira com a pinadeira de pressão.

. Para a instalação da cantoneira com ângulo de 90 graus, o final da cantoneira deverá estar alinhado com o barrote, com sobra de 3mm.

. As cantoneiras horizontais (superior e inferior) deverão ter 27mm a menos de cada lado, em função do avanço da cantoneira perpendicular.



IMPORTANTE:

. Nunca aplicar as tábuas diretamente na parede, pois qualquer imperfeição da superfície poderá causar danos às tábuas.

. Respeitar o espaçamento de dilatação sugerido em todas as etapas da montagem.

CONSERVAÇÃO:

. A limpeza dos produtos MADEPLAST é simples. Basta usar água e sabão e um esfregão. Não deve ser utilizado solvente ou produto corrosivo para limpeza.

. Para limpezas mais profundas, utilizar jatos d'água. Recomendação: Máquina WAP.

. Em caso de difícil limpeza, recomenda-se a utilização de álcool 96 graus GL diluído em água e embebido em um pano macio.

ARMAZENAGEM:

. As peças devem ser armazenadas numa superfície plana. A armazenagem em superfície irregular pode ocasionar o empenamento das peças.

ACABAMENTO:

. A matéria prima utilizada na fabricação é composta de sobras de madeira e resíduos de plástico. A característica intrínseca do produto é a rusticidade e a sustentabilidade, portanto, as peças possuem diferenças aparentes.

. É responsabilidade do profissional que executará a obra efetuar o acabamento fino das peças.

. CONTRATE UM PROFISSIONAL HABILITADO PARA A INSTALAÇÃO.

FRÁGIL: cuidado ao manusear as peças para não danificar o friso nem as extremidades das tábuas.

CERTIFICADO DE GARANTIA: disponível no site: www.madeplast.com.br

AVISOS:

. O produto possui diferença padrão de tonalidade entre peças e lotes. A coloração está suscetível a desbotamento gradual. Este produto pode manchar, caso isso ocorra recomenda-se lixar a superfície. O envernizamento do material com Osmocolor Stain Nogueira ameniza manchas e aumenta a durabilidade do produto.

. Este manual serve apenas como guia para a instalação do produto.

. A MADEPLAST não se responsabiliza pela possível instabilidade de outros materiais, ou por falhas ou fissuras em paredes ou vigas de concreto em que o material poderá se apoiar.

. Para maiores informações, acesse: www.madeplast.com.br, ou entre em contato com o Suporte Técnico da MADEPLAST.

. Informações sobre as demais linhas e coleções de produtos MADEPLAST podem ser encontradas nos Manuais ETC disponíveis no site: www.madeplast.com.br

www.madeplast.com.br