

MANUAL DE ESPECIFICAÇÕES TÉCNICAS E CONSERVAÇÃO







LINHA DECORATIVA

REVESTIMENTO - COLEÇÃO BARÓ

A coleção Baró foi criada para aplicações em revestimento de parede ou teto. Apresenta a sofisticação da madeira e a resistência do plástico. Ideal para áreas externas e internas.

1 - PEÇAS, ACESSÓRIOS E FERRAMENTAS.

As peças de madeira ecológica que compõem a Coleção Baró são:

	
<i>Barrote</i>	<i>Tábua Baró</i>
	
<i>Cantoneira</i>	<i>Parafuso Pequeno 3,9x25 Inox</i>
	
<i>Arruela</i>	<i>Parafuso Grande 4,8x70 Inox</i>

Colas recomendadas:	
	
Poliuretano PU 36	Cascola PL 600

As ferramentas que podem ser necessárias na instalação da Coleção Baró são:

		
1 - Prumo	2 - Marreta de borracha	3 - Pistola Aplicadora de Cola
		
4 - Parafusadeira	5 - Mangueira de Nível	6 - Rolo de Nylon
		
7 - Furadeira	8 - Serra circular manual	9 - Trena
		
10 - Kit de Brocas	11 - Jogo de Ponteiros	12 - Lima

SEMPRE utilizar EPI (equipamento de proteção individual): protetor auricular, botas e óculos de segurança.

2 – PARA MONTAGEM DE 1m² DE REVESTIMENTO COM A TÁBUA BARÓ, É UTILIZADO EM MÉDIA:

- . 3 peças de Tábua Baró;
 - . 2 peças de Barrote;
 - . 30 Arruelas e 30 Parafusos Pequenos 3,9x25mm para fixação das tábuas nos barrotes;
 - . 15 Parafusos Grandes 4,8x70mm (para fixação dos barrotes).
- . Cantoneira de Acabamento – por metragem linear.

*** ATENÇÃO:** A quantidade de material pode variar de acordo com a paginação das tábuas e a execução do projeto. Recomenda-se aplicar tolerância considerando quebra e rendimento.

CUIDADOS ANTES DA INSTALAÇÃO

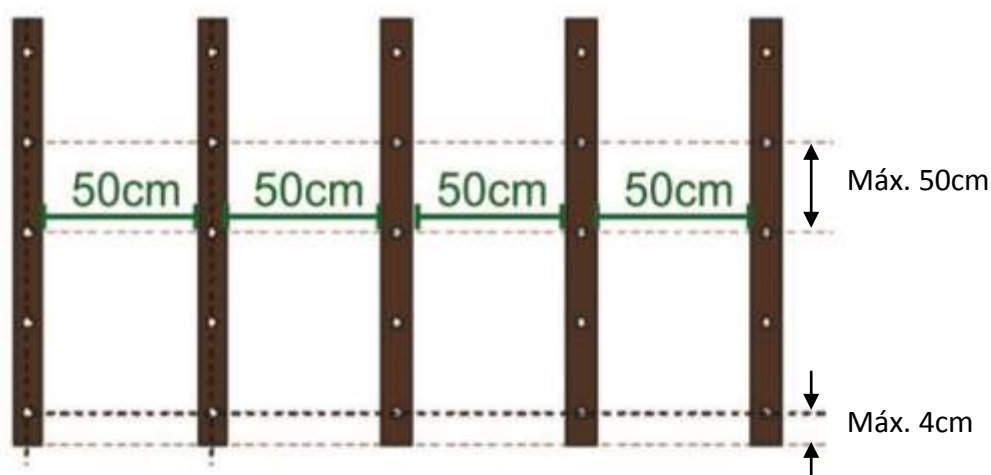
- . Verificar antecipadamente as condições de uso das ferramentas de corte e fixação;
- . Verificar parede, esquadro e nivelamento do local para montagem;
- . Em caso de superfícies irregulares ou fixação em locais abertos, um engenheiro e um arquiteto deverão ser consultados.
- . O material MADEPLAST é indicado para aplicação de acabamento, sendo assim, num ambiente em construção, deve ser deixada a execução da aplicação do revestimento por último.

CUIDADOS PÓS-INSTALAÇÃO

- . Uma vez instalado, não se recomenda a retirada do material para uma nova instalação, pois as peças reutilizadas poderão apresentar imperfeições provenientes de parafusos previamente fixados;
- . Após a instalação, deve-se fazer a limpeza do local e todos os resíduos e sobras devem ser recolhidas, incluindo parafusos não utilizados, que podem riscar a superfície das tábuas.

ETAPA 1 – FIXAÇÃO DOS BARROTES NA PAREDE

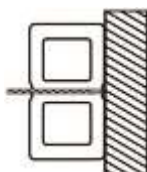
- . Planeje a instalação: faça a marcação na parede no local onde deverão ser fixados os barrotes.
- . É importante certificar-se de que as perfurações para instalação dos barrotes não irão prejudicar o sistema hidráulico ou elétrico da construção. Para isso, verifique o projeto original das instalações no local.
- . Os barrotes devem ser igualmente distribuídos com o espaçamento máximo de 55cm eixo a eixo ou 50cm de espaçamento máximo entre paredes.



1. Posicionar o barrote no local a ser fixado:



2. Fazer um furo com a broca nº 6 para madeira, para posicionar o furo no canal até chegar à parede. A distância entre os furos não deve ser maior que 50cm:



3. Fazer um furo com a broca nº 8 para concreto, aproveitando a marcação de furo anterior (sem o barrote), perfurando a parede de 40 a 50mm:



4. Inserir a bucha nº 8 na parede:



5. Inserir o parafuso grande até ficar rente à superfície do barrote:



ALERTA: O barrote deve sempre estar totalmente apoiado numa superfície plana e devidamente nivelada.

ETAPA 2 – FIXAÇÃO DAS TÁBUAS

. Para começar, escolha se a tábuas será posicionada com o lado convexo (“macho”) voltado para baixo ou para cima.

. Caso o lado convexo seja voltado para baixo, a primeira fileira de tábuas deve ser fixada ao barrote na parte inferior com parafuso ou pino sobre a extremidade convexa (“macho”).



. No lado côncavo (“fêmea”) encaixe o parafuso com a arruela e parafuse-os no barrote.



. Uma vez instalada a primeira tábua, encaixe a próxima tábua. **Deixar junta de dilatação de 3 a 5mm nas emendas de tábuas, dependendo da variação de temperatura da região durante o ano. O espaçamento menor que 3mm pode causar o empenamento por falta de espaço para dilatação no sentido longitudinal (emendas) ou transversal (laterais) das tábuas.**

. Instale as demais tábuas, uma encaixada na outra, até alcançar o fim da superfície.



Importante: Cada Tábua Baró deve conter um parafuso fixado diretamente na tábua (ancoragem), de forma que a tábua fique travada. A ancoragem deve ser efetuada preferencialmente na metade do comprimento da tábua.

. Quando está ancorada, a tábua tem liberdade de dilatação sem movimentação. Ao expandir e contrair, a tábua retornará à sua posição original, sem deslocar-se.

ALERTA: Não ancore mais de um ponto da tábuas, a fim de permitir que a tábuas possa dilatar. A tábuas, quando ancorada em mais de um ponto, poderá empenar.

. Planeje onde estarão as emendas das tábuas, pois em cada emenda deve haver barroto duplo e parafuso e arruela duplos. Um barroto para a tábuas que termina e outro barroto para a tábuas que começa.



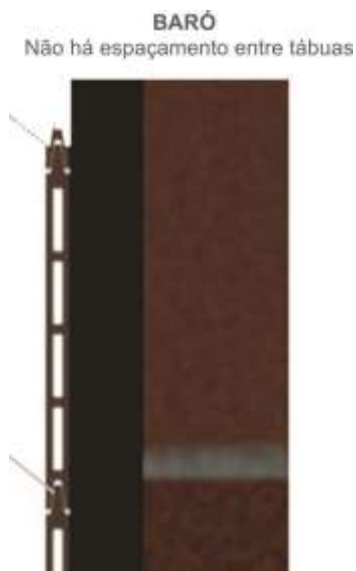
. Todo encontro da tábuas com o barroto, deve conter o parafuso e arruela.



ATENÇÃO: As tábuas não devem ser instaladas diretamente na parede. É OBRIGATÓRIA a fixação das tábuas sobre apoios. O barrotoamento atrás das tábuas deve ter vão livre entre paredes de no mínimo 5cm e no máximo 50cm.

OBS.: Também é possível fixar as tábuas com pinos.

- . Para fixar as tábuas com pinos, utilize uma pinadeira de pressão.
- . Posicione o bico da pinadeira em ângulo de 45° de inclinação na base do encaixe convexo (“macho”) e fixe a tábua no barroto.
- . Repita o procedimento em todas as tábuas.



ETAPA 3 – ACABAMENTO COM CANTONEIRAS

- . Após o preenchimento com as tábuas em toda a superfície a ser revestida, o último elemento será o acabamento final com as cantoneiras.
- . Você pode aplicar a cantoneira com ângulo de 45° para acabamento mais fino ou em ângulo de 90 graus.



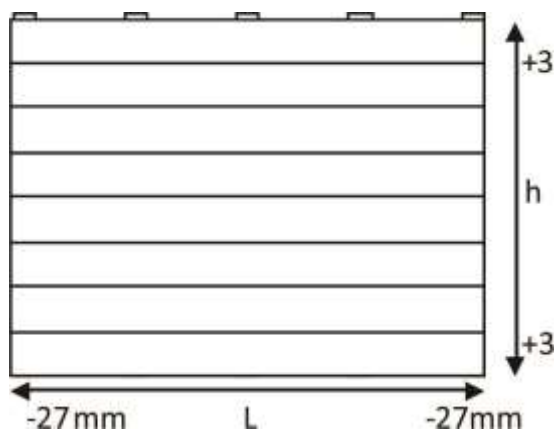
. Aplique a cola adesiva em ambas as abas internas das cantoneiras e posicione as cantoneiras nos locais que serão aplicadas.



Alerta: a cantoneira poderá deslocar-se com o passar do tempo. Para reforçar a fixação, recomenda-se fixar um parafuso pequeno na face superior da cantoneira, a cada 30cm, fixando a cantoneira no barrote, ou fixar a cantoneira com a pinadeira de pressão.

. Para a instalação da cantoneira com ângulo de 90 graus, o final da cantoneira deverá estar alinhado com o barrote, com sobra de 3mm.

. As cantoneiras horizontais (superior e inferior) deverão ter 27mm a menos de cada lado, em função do avanço da cantoneira perpendicular.



IMPORTANTE:

- . Nunca aplicar as tábuas diretamente na parede, pois qualquer imperfeição da superfície poderá causar danos às tábuas.
- . Respeitar o espaçamento de dilatação sugerido em todas as etapas da montagem.

CONSERVAÇÃO:

- . A limpeza dos produtos MADEPLAST é simples. Basta usar água e sabão e um esfregão. Não deve ser utilizado solvente ou produto corrosivo para limpeza.
- . Para limpezas mais profundas, utilizar jatos d'água. Recomendação: Máquina WAP.
- . Em caso de difícil limpeza, recomenda-se a utilização de álcool 96 graus GL diluído em água e embebido em um pano macio.

ARMAZENAGEM:

- . As peças devem ser armazenadas numa superfície plana. A armazenagem em superfície irregular pode ocasionar o empenamento das peças.

ACABAMENTO:

- . A matéria prima utilizada na fabricação é composta de sobras de madeira e resíduos de plástico. A característica intrínseca do produto é a rusticidade e a sustentabilidade, portanto, as peças possuem diferenças aparentes.
- . É responsabilidade do profissional que executará a obra efetuar o acabamento fino das peças.

. CONTRATE UM PROFISSIONAL HABILITADO PARA A INSTALAÇÃO.

FRÁGIL: cuidado ao manusear as peças para não danificar o friso nem as extremidades das tábuas.

CERTIFICADO DE GARANTIA: disponível no site: www.madeplast.com.br

AVISOS:

- . O produto possui diferença padrão de tonalidade entre peças e lotes. A coloração está suscetível a desbotamento gradual. Este produto pode manchar, caso isso ocorra recomenda-se lixar a superfície. O envernizamento do material com Osmocolor Stain Nogueira ameniza manchas e aumenta a durabilidade do produto.
- . Este manual serve apenas como guia para a instalação do produto.
- . A MADEPLAST não se responsabiliza pela possível instabilidade de outros materiais, ou por falhas ou fissuras em paredes ou vigas de concreto em que o material poderá se apoiar.
- . Para maiores informações, acesse: www.madeplast.com.br, ou entre em contato com o Suporte Técnico da MADEPLAST.
- . Informações sobre as demais linhas e coleções de produtos MADEPLAST podem ser encontradas nos Manuais ETC disponíveis no site: www.madeplast.com.br

www.madeplast.com.br